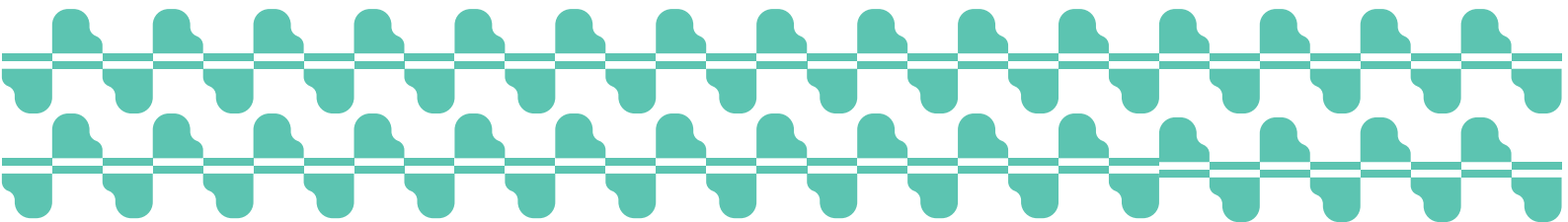


**Hyvinvoinnin palvelualueen
palveluverkkosuunnitelma 2022–2030
Elokuu 2022**



Sisällys

1	Hyvinvoinnin palveluverkkoehdotus vuosille 2022–2030	3
2	Johdanto	7
3	Palveluverkkosuunnittelun lähtökohtia	7
3.1	Järvenpääläisten hyvinvointi.....	7
3.2	Järvenpään strategia	9
3.3	Väestösuunnite ja sen vaikutus palvelutarpeeseen	10
3.4	Palvelurakenteen kustannus.....	11
3.5	Osallistaminen prosessin eri vaiheissa	12
3.6	Ennakkovaikutusten arviointi (EVA)	13
3.6.1	Vaihtoehtojen ennakkovaikutusten tarkastelua	13
4	Hyvinvoinnin palveluverkon osakokonaisuudet ja tarkastellut ratkaisuvaihtoehdot	15
4.1	Kulttuuri.....	16
4.2	Yhteisöt ja osaaminen	17
4.3	Liikunta	18
4.4	Yhteisöjen tilat	18
	<i>Liite</i>	20
	<i>Luettelo oheismateriaaleista</i>	20

1 Hyvinvoinnin palveluverkkoehdotus vuosille 2022–2030

Hyvinvoinnin palveluverkkoa tarkastellaan neljän osakokonaisuuden muodostamana kokonaisuutena. Osakokonaisuudet ovat:

- Kulttuuri
- Yhteisöt ja osaaminen ml. ammatilliset työpajat
- Liikunta
- Yhteisöjen tilat

Käsittelyssä ja vertailussa oli Kulttuurin sekä Yhteisöt ja osaamisen osakokonaisuuksissa kolme värikoodeilla kuvattua vaihtoehtoista polkua: Kulttuurilla vihreä, keltainen sekä turkoosi polku. Yhteisöt ja osaamisella siniharmaa, harmaa sekä sininen polku.

Liikunnan osakokonaisuus määrittyy Liikuntaolosuhdeverkoston kehittämissuunnitelman linjausten mukaisesti. Yhteisöjen tiloista oli tarkastelussa kolme vaihtoehtoista ratkaisumallia, joissa kaikissa nykytila muuttuu.

Tehtyjen selvitysten ja muiden aineistojen, taloudellisten näkökulmien, vaikutusten ennakoarviointien ja eri foorumeilta saatujen palautteiden, kannanottojen ja lausuntojen perusteella palvelualue esittää:

Kulttuurin osakokonaisuudeksi keltaista polkua

- Keskeisin muutos nykytilaan on Järvenpää-talon luonteen muuttuminen kongressi- ja kulttuuritalosta enemmän kaupungin kulttuuri- ja taidekeskukseksi opiston ja musiikkiopiston hieman laajemman tilojen käytön myötä.
- Yleisten kulttuuri- ja tapahtumapalveluiden sekä Kirjastopalveluiden osalta tässä ei ole merkittäviä muutoksia. Museopalveluihin on suunnitteilla tulevana vuosina resurssien mukaan henkilötyövuosia lisää, joka mahdollistaa museotoiminnan Villa Kokkosessa sekä Suvirannassa.
- Kaupungin strategian pohjalta tapahtumatoiminnalle pyritään mahdollistamaan hyvät olosuhteet julkisissa ympäristöissä eri puolilla kaupunkia.

Kulttuuri: palvelut

- Järvenpää-talon luonne muuttuu kongressi- ja kulttuuritalosta enemmän kaupungin kulttuuri- ja taidekeskukseksi opiston ja musiikkiopiston hieman laajemman tilojen käytön myötä.
- Uutta tilaa taidemuseolle ei ole ehdotuksessa mukana. Talouden tilannetta seurataan ja asiaan palataan myöhemmin investointiohjelmien päivitysten yhteydessä.

Järvenpää-talo

- Talon luonne muuttuu kokous-, kongressi- ja kulttuuritalosta enemmän kulttuuri- ja taidekeskukseksi opiston ja musiikkiopiston laajemman tilojen käytön myötä.

Museo

- Museopalveluiden toiminta Villa Kokkosessa ja Suvirannassa mahdollistuu 4htv lisäyksellä
- käyttötaloutta kasvatettava ed. mainituista, Suvirannan osalta tulossa investointitarpeita
- Valtionosuustalon lisäys mahdollinen
- Lipunmyynnin ja museokaupan myynnin kasvu n. 30 000 - 70 000 €/v.

Järvenpään opisto

- Opisto hallinnoi Järvenpää-talolla muutamaa opetustilaa (kuvataidekoululle luokka varastoinen ja polttouuneinen sekä mahdollisesti pari teorialuokkaa), joissa se on pääkäyttäjänä.
- Synergiaetuja saadaan, kun yhteistyö eri kulttuuritoimijoiden kanssa on tiiviimpää.

Keski-Uudenmaan Musiikkiopisto

- Toimintaa kehitetään eri tiloissa
- Seutulantie 8, Järvenpää-talo hieman laajemmin, koulut, päiväkodit + Tuusulassa opetus
- Kouluilla on tiloja enemmän käytössä klo 14 jälkeen matalan kynnyksen toiminnalle.

Yleiset kulttuuri- ja tapahtumapalvelut

- Toimii yhteisissä tiloissa, sisä- ja ulkotilojen käyttö (mm. puistot) huomioidaan osana palveluverkkoa.
- Tavoitteena on maltillisesti ja pitkäjänteisesti kehittää toimintaa.

Kirjastopalvelut

- Nykyiset tilat ja palvelut sopeutetaan resurssiin.

Yhteisöjen ja osaamisen osakokonaisuudeksi siniharmaata polkua

- Kaupunki järjestää ja tuottaa palveluja nuorille, lapsiperheille sekä eri aikuisyhteisöille.
- Keskeisin muutos on avoimen kohtaamispaikkatoiminnan toteuttaminen kaupungin eri alueilla resurssien ja tarpeiden mukaan. Tehtäviä järjestellään uudelleen ja henkilötyövuosia vähennetään.
- Ammatillista ohjaustoimintaa tehdään tarpeiden perusteella tiiviissä yhteistyössä yhteisöpalveluiden, kotoutumispalveluiden, lapsiperheiden hyvinvoinninohjauksen, nuorisopalveluiden, liikuntapalveluiden, vapaan sivistystyön, varhaiskasvatuksen, perusopetuksen ja tulevan hyvinvointialueen sote-palvelujen kanssa. Toimitaan verkostomaisesti yhteistyössä yhdistysten, järjestöjen ja vapaaehtoisten kanssa.
- Tilojen käyttö yhteensovitetään ja tehostetaan. Tämä edellyttää koko kaupunkia palvelevaa toimivaa tilavarausjärjestelmää.
- Nuorisopalvelut toteutetaan jatkossakin avoimen toiminnan osalta yhteen paikkaan keskitettynä palveluna.
- Kaupunki järjestää ammatillista työpajatoimintaa, mutta pajojen määrä vähenee. Toteutustapoja selvitetään TE-palvelujen uudistuksen yhteydessä.

Yhteisöt ja osaaminen: palvelut

- Ammatillista ohjaustoimintaa tehdään tarpeiden perusteella tiiviissä yhteistyössä yhteisöpalveluiden, kotoutumispalveluiden, lapsiperheiden hyvinvoinninohjauksen, nuorisopalveluiden, liikuntapalveluiden, vapaan sivistystyön, varhaiskasvatuksen, perusopetuksen ja tulevan hyvinvointialueen sote-palvelujen kanssa.
- Toimitaan verkostomaisesti yhteistyössä yhdistysten, järjestöjen ja vapaaehtoisten kanssa. Tehtäviä järjestellään uudelleen ja henkilötyövuosia vähennetään.

Työikäisten, ikääntyneiden, lapsiperheiden ja yhteisöjen palvelut

- Kaupunki järjestää ja tuottaa palveluja eri aikuisyhteisöille ja lapsiperheille.
- Avointa kohtaamispaikkaverkostotoimintaa toteutetaan kaupungin eri alueilla resurssien ja tarpeiden mukaan. Suunnittelussa huomioidaan kaupungin eri alueiden muutos, esimerkiksi kehittyvä Ainolan alue.

Nuorisopalvelut

- Nuorisopalvelujen työmuotoina ovat avoin-, kerho- ja kohdennettu toiminta sekä koulu- ja erityisnuorisotyö ja etsivä nuorisotyö.
- Nuorisopalvelut toteuttavat itse palvelunsa hyödyntäen laajoja kumppanuuksverkostojaan mm. kerhotoiminnan ja kohdennetun työn toteuttamisessa.
- Nuorisopalvelut toimivat avoimen toiminnan osalta keskitetysti yhdessä paikassa.

Ammatilliset työpajat

- Kaupunki järjestää ammatillista työpajatoimintaa, toteutustapoja selvitetään TE-palvelujen uudistuksen yhteydessä. Työpajojen määrää arvioidaan.
- Tilojen osalta merkittävät vuokratunnukset ja investointitarpeet huomioidaan.
- Huomioidaan vapaan sivistystyön tehtävä jatkuvan oppimisen ja yksilöllisten opintopolkujen rakentamisessa.

Yllä mainittujen kahden osakokonaisuuden osalta esitys tarkoittaa taloudellisesti FCG oy:n toteuttaman laskennan mukaisesti seuraavaa:

- Investoinneista pääteltyine poistoinneen kulttuurikokonaisuuden vaikutus kaupungin talouteen vastaa noin 0,01 - 0,05 veroprosenttiyksikön tuottoa. Myös tulevaisuudessa toteutettavaksi aiotun turkoosin polun vaikutus on pieni, mutta muihin polkuihin nähden suurempi. Yhteisöjen ja osaamisen kokonaisuuden vaikutus on samaa tasoa.
- Vaihtoehdot yhteenlaskettuna ja toimintakatteeksi laskettuna vaikutus vastaa noin 0,1 veroprosenttiyksikön tuottoa (<1,5 ME). Määrä vastaa 25,22 euroa/asukas ja on

summaltaan pienempi kuin mikä palveluiden kasvu on lähihistoriassa ollut (27,70 euroa/asukas)

Liikunnan osakokonaisuus toteutetaan Liikuntaolosuhdeverkoston kehittämissuunnitelman linjausten mukaisesti

- Keskeisimmät muutokset palveluverkossa tapahtuvat keskuspuiston ja Juholanpellon alueiden valmistuessa.
- Muutosta on myös Liikuntakeskus Pirosen poistuminen palveluverkosta. Korvaavat tilat on suunniteltu toteutettavaksi yrittäjävetoisena. Valmistelutyöt ja markkinakartoitus aloitetaan vuonna 2022. Pirosen kiinteistön käyttöä liikuntatilana on tarpeellista jatkaa siihen saakka, kunnes korvaavat tilat järjestyvät.
- Reitistöjen ja lähiliikuntapaikkojen osalta tehdään investointiohjelmaan päivityksiä.

Hyväksytty investointiohjelma + hyväksytty keskusenttä budjettiarvio + uusi valmistelu











Liikuntapaikkojen rakentaminen													Invohjelma	Summa /
Hankkeet / 1000 €	MTA 22	INV 23	INV 24	INV 25	INV 26	INV 27	INV 28	INV 29	INV 30	INV 31	INV 32	23-32	22-32	
Liikuntapaikat	765	5 050	1 050	2 210	2 405	970	720	970	220	500	680	14 775	15 540	
Keskusenttä ja Juholanpelto	725	5 000	1 000	2 000	2 175							10 175	10 900	
Keskusenttä ja Juholanpelto	725	5 000	1 000	2 000	2 175							10 175	10 900	
Liikuntapaikkojen ylläpito	40	50	50	210	230	970	720	970	220	500	680	4 600	4 640	
Juholanmäen tekojaan jaahdytyskontti ja muuntaja														
Harjulan kenttä hiekkatekonurmikentäksi		25			180							180	205	
Haarajoen kenttä hiekkatekonurmikentäksi					200							200	200	
Koivusaaren tekonurmen perusparannus						220						220	220	
Beachvolley peruskorjaus														
Lähiliikuntapaikat			50	50		750	280	750		500	500	2 880	2 880	
Kuntoratojen ylläpito ja kehittäminen	15			30	30		220	220	220			720	735	
Terholan nurmikenttä tekonurmeksi							220					220	220	
UUSI: Kentän muuttaminen tekonurmeksi											180	180	180	
Muut														
HIS monttoimihallin pysäköinti ja hulevedet														
Kaikki yhteensä	765	5 050	1 050	2 210	2 405	970	720	970	220	500	680	14 775	15 540	

Talonrakennusinvestoinnit netto 1000 €	Hanke- budjetti	TPE2021	INV 22	INV 23	INV 24	INV 25	INV 26	INV 27	INV 28	INV 29	INV 30	INV 31	Invohjelma 22-31
Urheilu- ja liikuntarakennukset													
Uimahallin perusparannus	14 000						300	700	5 000	8 000			14 000

Yhteisöjen tilojen osakokonaisuus toteutetaan vaihtoehtoon kolme (VE3) mukaisesti

- Keskeisin muutos on kuudesta tilasta luopuminen. Yhdistysten ja yhteisöjen käyttöön jäisi neljä tilaa nykyisen kymmenen tilan kokonaisuudesta. Kaupunki vastaisi yhden (Myllytien) toimintakeskuksen koordinoinnista.
- Myllytien toimintakeskuksesta laaditaan vuoden 2022 aikana tarveselvitys, joka tarkemmin määrittää tulevien vuosien ratkaisuvaihtoehtoja toimintakeskuksen osalta.
- Uudella tilavarauksjärjestelmällä voidaan tarjota tiloja joustavammin ja käytännössä enemmän kuin tällä hetkellä on mahdollista. Muutos tapahtuu vaiheittain.
- VE3 tavoittaa parhaiten tilaomistuksen säästötavoitteen. Kaupungin omistama tilamassa pienenee 1900 huonealaneliömetriä, ylläpitokustannukset laskevat 125 000

euroa vuodessa, viiden vuoden PTS-investointien tarve vähenee 1,9 miljoonaa euroa ja tulos paranee poistojen verran 16 000 euroa.

<p>Nykytila:</p> <ul style="list-style-type: none"> - nettokustannus / v: 161 000 € - poistot / v: 88 000 € - 5v PTS-investoinnit: 2,3 M€ - 3717 hum2 																																												
	<p>Valtuusokazu 8</p> <table border="1"> <tr><td>Nettokulut</td><td>-11 724</td></tr> <tr><td>Poistot</td><td>28 513</td></tr> <tr><td>PTS v. 22-26</td><td>254 000</td></tr> <tr><td>hum 2</td><td>432</td></tr> </table> <p>Yhdistysten koordinoima yhdistysten talo</p>	Nettokulut	-11 724	Poistot	28 513	PTS v. 22-26	254 000	hum 2	432	<p>Kinnarin D</p> <table border="1"> <tr><td>Nettokulut</td><td>-10 827</td></tr> <tr><td>Poistot</td><td>0</td></tr> <tr><td>PTS v. 22-26</td><td>880 000</td></tr> <tr><td>hum 2</td><td>128</td></tr> </table> <p>Yhdistysten koordinoima yhdistysten talo</p>	Nettokulut	-10 827	Poistot	0	PTS v. 22-26	880 000	hum 2	128	<p>eric. Työterveysasema</p> <table border="1"> <tr><td>Nettokulut</td><td>-11 647</td></tr> <tr><td>Poistot</td><td>14 337</td></tr> <tr><td>PTS v. 22-26</td><td>97 000</td></tr> <tr><td>hum 2</td><td>472</td></tr> </table> <p>Yhdistysten koordinoima yhdistysten talo</p>	Nettokulut	-11 647	Poistot	14 337	PTS v. 22-26	97 000	hum 2	472	<p>Villa Cooper</p> <table border="1"> <tr><td>Nettokulut</td><td>-21 362</td></tr> <tr><td>Poistot</td><td>100 000</td></tr> <tr><td>PTS v. 22-26</td><td>84 000</td></tr> <tr><td>hum 2</td><td>328</td></tr> </table> <p>Luovutaan → LTK pysyy palveluverkossa</p>	Nettokulut	-21 362	Poistot	100 000	PTS v. 22-26	84 000	hum 2	328	<p>Seppälän talo</p> <table border="1"> <tr><td>Nettokulut</td><td>-12 562</td></tr> <tr><td>Poistot</td><td>4 756</td></tr> <tr><td>PTS v. 22-26</td><td>228 000</td></tr> <tr><td>hum 2</td><td>364</td></tr> </table> <p>Luovutaan → LTK pysyy palveluverkossa</p>	Nettokulut	-12 562	Poistot	4 756	PTS v. 22-26	228 000	hum 2
Nettokulut	-11 724																																											
Poistot	28 513																																											
PTS v. 22-26	254 000																																											
hum 2	432																																											
Nettokulut	-10 827																																											
Poistot	0																																											
PTS v. 22-26	880 000																																											
hum 2	128																																											
Nettokulut	-11 647																																											
Poistot	14 337																																											
PTS v. 22-26	97 000																																											
hum 2	472																																											
Nettokulut	-21 362																																											
Poistot	100 000																																											
PTS v. 22-26	84 000																																											
hum 2	328																																											
Nettokulut	-12 562																																											
Poistot	4 756																																											
PTS v. 22-26	228 000																																											
hum 2	364																																											
<p>Ratkaisun kautta</p> <p>Tilaomistuksen säätötavoitteiden toteutuminen:</p> <ul style="list-style-type: none"> - kaupungin omistama tilamassa pienenee 1900 hum2 - ylläpitokustannukset laskevat 125 000 € / v - 5 vuoden PTS-investointien tarve laskee 1,9 M€ - lisäksi tulos paranee poistojen verran 16 000 € 																																												
	<p>Seuratalo</p> <table border="1"> <tr><td>Nettokulut</td><td>-28 983</td></tr> <tr><td>Poistot</td><td>0</td></tr> <tr><td>PTS v. 22-26</td><td>376 000</td></tr> <tr><td>hum 2</td><td>664</td></tr> </table> <p>Luovutaan → LTK pysyy palveluverkossa</p>	Nettokulut	-28 983	Poistot	0	PTS v. 22-26	376 000	hum 2	664	<p>Toimintakeskus</p> <table border="1"> <tr><td>Nettokulut *</td><td>-36 064</td></tr> <tr><td>Poistot *</td><td>27 143</td></tr> <tr><td>PTS v. 22-26 *</td><td>29 920</td></tr> <tr><td>hum 2</td><td>792</td></tr> </table> <p>9,27,2 % kiinteistöä</p> <p>Kaupungin koordinoima yhdistysten talo</p>	Nettokulut *	-36 064	Poistot *	27 143	PTS v. 22-26 *	29 920	hum 2	792	<p>Sahan koulu</p> <table border="1"> <tr><td>Nettokulut</td><td>-1 061</td></tr> <tr><td>Poistot</td><td>0</td></tr> <tr><td>PTS v. 22-26</td><td>108 000</td></tr> <tr><td>hum 2</td><td>95</td></tr> </table> <p>Luovutaan → LTK pysyy palveluverkossa</p>	Nettokulut	-1 061	Poistot	0	PTS v. 22-26	108 000	hum 2	95	<p>Valtuusokazu 3</p> <table border="1"> <tr><td>Nettokulut</td><td>-21 336</td></tr> <tr><td>Poistot</td><td>0</td></tr> <tr><td>PTS v. 22-26</td><td>129 000</td></tr> <tr><td>hum 2</td><td>310</td></tr> </table> <p>Luovutaan</p>	Nettokulut	-21 336	Poistot	0	PTS v. 22-26	129 000	hum 2	310	<p>Haarajoen puukoulu</p> <table border="1"> <tr><td>Nettokulut</td><td>-6 737</td></tr> <tr><td>Poistot</td><td>0</td></tr> <tr><td>PTS v. 22-26</td><td>138 000</td></tr> <tr><td>hum 2</td><td>232</td></tr> </table> <p>Luovutaan</p>	Nettokulut	-6 737	Poistot	0	PTS v. 22-26	138 000	hum 2
Nettokulut	-28 983																																											
Poistot	0																																											
PTS v. 22-26	376 000																																											
hum 2	664																																											
Nettokulut *	-36 064																																											
Poistot *	27 143																																											
PTS v. 22-26 *	29 920																																											
hum 2	792																																											
Nettokulut	-1 061																																											
Poistot	0																																											
PTS v. 22-26	108 000																																											
hum 2	95																																											
Nettokulut	-21 336																																											
Poistot	0																																											
PTS v. 22-26	129 000																																											
hum 2	310																																											
Nettokulut	-6 737																																											
Poistot	0																																											
PTS v. 22-26	138 000																																											
hum 2	232																																											

Esityksen ennakkovaikutusten arvioinneista on tarkemmin tietoa luvussa 3.7 sekä oheismateriaaleissa 7 ja 8.

2 Johdanto

Palveluverkkosuunnitelma on strateginen suunnitelma ja kaupungin yhteinen näkemys siitä, millaisen palveluverkon turvin seuraavina vuosina ja vuosikymmeninä tuotamme palveluja kuntalaisille. Suunnittelu perustuu analysoituun tietoon ja ennusteisiin, mutta siihen vaikuttaa kaupungin näkemys siitä, mitä kohti haluamme kulkea ja millaisena näemme oman tulevaisuutemme.

Palveluverkkosuunnitelma voidaan nähdä eräänlaisena tiekarttana, joka antaa suunnan tuleville vuosille. Investointiajankohdan lähestyessä hankintaa tulee tarkentaa tarveselvityksen avulla. Tarveselvityksen ja hankesuunnittelun kautta kohteesta voidaan tehdä investointipäätös ja tarkentaa investointibudjetti. Palveluverkkosuunnitelmat laaditaan palvelualueittain ja päivitetään valtuustokausittain tai mikäli toimintaympäristö muuttuu oletetusta merkittävästi. Palveluverkkosuunnitelman pohjalta muodostetaan kaupungin pitkän tähtäimen investointiohjelma kymmeneksi vuodeksi eteenpäin. Investointiohjelmaa tarkistetaan vuosittain talousarvioprosessin yhteydessä.

Hyvinvoinnin palvelualueen palveluverkkosuunnitelma kokoaa tiiviisti olennaista tietoa ja tarjoaa ratkaisuja, joilla varmistetaan myös tulevana vuosina laadukkaat palvelut kuntalaisille. Suunnittelussa tarkastelulähtökohdaksi on haluttu nostaa ennen kaikkea palvelujen sisällöt. Perinteisen kiinteistölähtöisen tarkastelun rinnalla palveluverkkoa on tarkasteltu palvelu- ja tavoitelähtöisesti, jotta kiinteistöt valjastettaisiin palvelemaan parhaalla mahdollisella tavalla toimintaa sen sijaan, että ne liiaksi ohjaisivat palvelujen sisältöjä.

Tavoitteet työskentelylle ja suunnitelmalle asetettiin siten, että lopputuloksena syntyisi kaupungin strategisia tavoitteita toteuttava tehokas hyvinvoinnin palveluverkko. Palveluverkkosuunnittelun ohjausryhmänä on toiminut hyvinvoinnin palvelualueen johtoryhmä ja suunnitelma on valmisteltu moniammatillisena asiantuntijatyönä. Syksystä 2021 valmisteluryhmänä on toiminut palvelualueen laajennettu johtoryhmä.

Hyvinvoinnin palvelualueen nykyisten palveluiden tilanne on kuvattu omassa raportissaan vuoden 2022 alusta voimaan astuneen uuden organisaatorakenteen mukaisesti. Tuo raportti toimii tämän suunnitelman oheismateriaalina (Oheismateriaali 1). Kaikki tähän suunnitelmaan vaikuttaneet lausunnot, kannanotot sekä muu tausta-aineisto on mainittu tämän suunnitelman lopussa olevassa luettelossa oheismateriaaleista. Nämä oheismateriaalit ovat itsenäisiä dokumentteja.

3 Palveluverkkosuunnittelun lähtökohtia

3.1 Järvenpäälaisten hyvinvointi

Vuonna 2021 maailmanlaajuinen covid19-pandemia koetteli kansalaisten hyvinvointia toista vuotta peräkkäin. Pandemian hyvinvointivaikutukset näkyvät myös hyvinvointia kuvaavissa mittareissa.

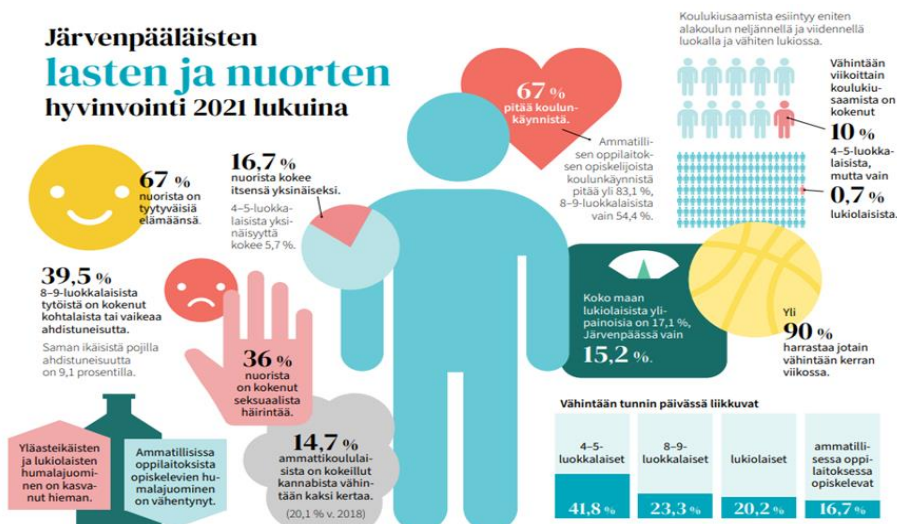
Kouluterveyskyselyn mukaan suuri osa lapsista ja nuorista on tyytyväisiä elämäänsä, tyytyväisyys on kuitenkin laskenut verrattuna pandemiaa edeltävään aikaan. Koulunkäynnistä pidetään pääsääntöisesti, 8. ja 9. luokalla kuitenkin vähemmän kuin muissa ikäryhmissä. Suurin

osa järvenpäläisistä nuorista harrastaa jotain vähintään kerran viikossa. Yläasteikäiset tytöt kärsivät kohtalaisesta tai vaikeasta ahdistuneisuudesta runsaasti. Kokemus seksuaalisesta häirinnästä eri muodoissaan on lisääntynyt. Perheiden taloudellinen tilanne on kehittynyt parempaan suuntaan. Liikkuminen on lisääntynyt lapsilla ja nuorilla 8. ja 9. luokkalaisia lukuun ottamatta. Kannabiksen kokeilu on vähentynyt ammatillisissa oppilaitoksissa. Yhä useampi lapsi ja nuori kokee terveytensä keskitasoiseksi tai huonommaksi. Samoin yksinäisyyden kokemus on lisääntynyt.

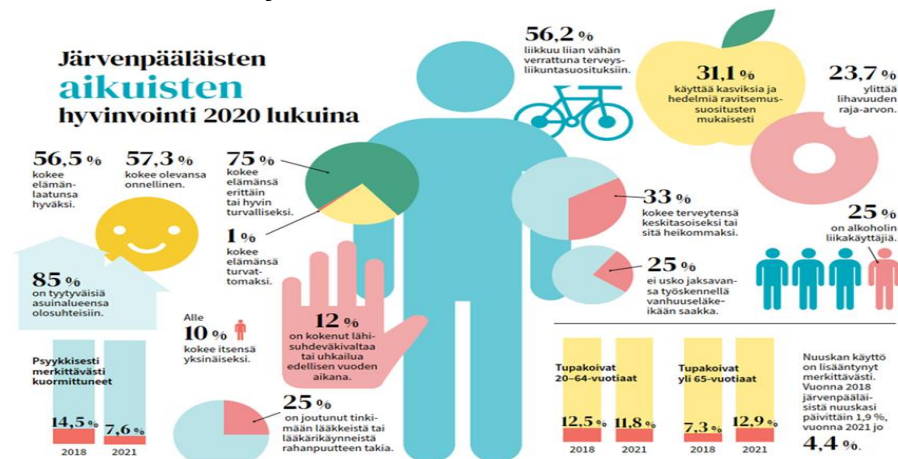
Aikuisväestön parissa yksinäisyyden kokemus on laskussa. Aikuisten positiivinen mielenterveys on suhteellisen korkealla tasolla ja psyykkisesti merkittävästi kuormittuneiden osuus on vähentynyt huomattavasti. Lääkkeistä ja lääkärissä käynneistä tai ruuusta tingitään aiempaa vähemmän. Asunnottomien määrä on laskenut. Samoin hieman aiempaa vähemmän koetaan terveydentilaa keskitasoiseksi tai huonoksi. Kasvisten ja hedelmien määrä tarjottimella on vähentynyt ja yli puolet järvenpäläisestä aikuisväestöstä liikkuu liian vähän verrattuna terveystuokasuositukseen. Lihavuus on myös lisääntynyt.

Järvenpäläisten hyvinvoinnin tilaa kuvataan seuraavassa infograafina, jotka perustuvat edellä kuvattuihin kouluterveystutkimuksen tuloksiin ja aikuisväestön FinSote -hyvinvointi- ja terveystutkimukseen (kuvat 2 ja 3). Hyvinvointia voidaan tarkastella myös ennenaikaisten kuolemien kautta. Tällä tarkoitetaan sitä, että ihminen menehtyy ennen eliniän odotteen täyttymistä. Monet näistä ennenaikaisista kuolemista olisi vältettävissä laadukkaalla hyvinvointityöllä, terveyden edistämällä sekä sairauksien ehkäisyllä ja hoidolla. PYLL-indeksi (Potential Years of Life Lost) kertoo menetetyistä elinvuosista 100 000 asukasta kohden. Merkittävimmät ehkäistävissä olevat kuolinsyyt Järvenpäässä esitetään kuvassa 4.

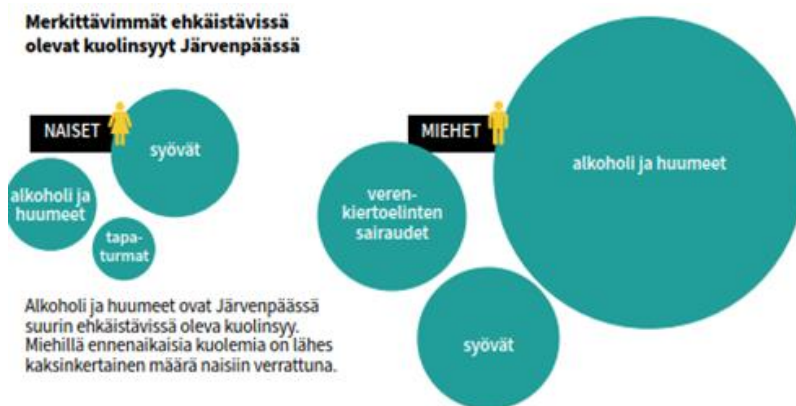
Kuva 2: Lasten ja nuorten hyvinvointi



Kuva 3: Aikuisten hyvinvointi



Kuva 4: Merkittävimmät ehkäistävissä olevat kuolinsyyt Järvenpäässä



3.2 Järvenpään strategia

Järvenpään pitkän tähtäimen päätöksentekoa ja kehittämistä ohjaa kuntastrategia. Kuntastrategiassa tulee ottaa huomioon muun muassa asukkaiden hyvinvoinnin edistäminen ja kunnan asukkaiden osallistumis- ja vaikuttamismahdollisuudet. Kuntalaki velvoittaa (110 §), että talousarvio ja -suunnitelma laaditaan siten, että ne toteuttavat kuntastrategiaa ja edellytykset kunnan tehtävien hoitamiseen turvataan. Talousarviossa ja -suunnitelmassa hyväksytään kunnan ja kuntakonsernin toiminnan ja talouden tavoitteet. Kaupunkistrategia siis ohjaa paitsi kaupungin toimintaa myös resurssien kuten palveluverkon kohdentamista.

Järvenpään strategian päivitystyö on käynnistynyt uuden valtuustokauden alkaessa. Hyvinvoinnin palveluverkkosuunnitelman työstämisessä on huomioitu strategian päivittäminen. Kaupunginvaltuusto hyväksyi kesäkuussa 2022 Järvenpään strategian 2030 vision, mission, painopisteet sekä arvot.

Kuva 1 Järvenpään kaupungin strategia 2030



Päivitetty kaupunkistrategia on vahvasti linjassa hyvinvoinnin palvelualueen toiminnan ja sen sisältöjen kanssa. Erityisesti painopisteet *Vireä kaupunkielämä* sekä *Ajoissa auttaminen* luovat vahvan pohjan palveluverkkosuunnittelulle.

3.3 Väestösuunnite ja sen vaikutus palvelutarpeeseen

Tilastokeskuksen kuntien avainlukujen mukaan Järvenpään väestö oli vuoden 2021 lopussa 45 226. Tilastokeskuksen väestöennusteen mukaan vuonna 2030 järvenpäälaisiä olisi noin 5 000 lisää eli 50 377. Jos väestöpohjaa tarkastellaan kaupungin oman väestösuunnitteen (5/2022) mukaan, Tilastokeskuksen ennusteeseen verrattuna kuvaan tulee mukaan kaupungin oma tahtotila esimerkiksi kaavoitus- ja maanrakennushankkeiden muodossa. Väestösuunnitteen mukaan vuonna 2030 Järvenpäässä olisi 53 943 asukasta. Kaikkiaan tämä olisi yhteensä noin 9 000 ihmistä lisää, jotka tarvitsisivat hyvinvointipalveluja.

Väestösuunnite toimii kaupungin palveluverkkosuunnittelun lähtökohtana. Vuosittain laadittava väestösuunnite osoittaa tulevien vuosien väestökehityksen ikävuosittain kussakin kaupunginosassa. Järvenpää on kasvava kunta, jossa sekä muuttovoitto että luonnollinen väestönkasvu ovat positiivisia. Tämän vuoksi väestösuunnite pohjautuu olemassa olevan tilastokeskuksen tietojen lisäksi kaupunkikehityksen laatimaan rakentamisennusteeseen.

Väestösuunnite osoittaa siis suunnitteilla olevien hankkeiden ja kaavojen potentiaalın mahdollistaman väestönkasvun. Suunnitetta päivitetään vuosittain investointiohjelman päivityksen yhteydessä. Päivityksellä varmistetaan, että suunnittelun lähtötietona on huomioitu viimeisin rakentamisennuste ja väestössä tapahtuneet muutokset. Tarkistuksella varmistetaan, että mahdolliset poikkeavat vuodet ja ennustemallin puutteet saadaan korjattua ja investoinnit ovat linjassa palvelutarpeiden kanssa ja ajoittuvat oikein. Tämä mahdollistaa kaupungin taloudellisten resurssien kohdentamisen optimaalisesti.

Järvenpään väestö on kasvanut viimeisen kymmenen vuoden aikana (2012–2021) keskimäärin reilulla 620 asukkaalla eli noin 1,5 % vuodessa. Samanaikaisesti kaupunkiin on valmistunut keskimäärin 545 uutta asuntoa vuodessa. Väestönkasvun ennustetaan olevan erittäin vahvaa myös tulevina vuosina (1,3–2,3 % vuodessa).

Syntyvyys on valtakunnallisesti, ja myös Järvenpäässä, laskenut 2010-luvulla. Vuonna 2020 ja 2021 syntyneiden määrässä tapahtui kuitenkin pientä nousua ja myös vuoden 2022 syntyvien määrä näyttää hyvältä. Järvenpään olemassa oleva väestö kuitenkin ikääntyy tasaisen varmasti ja ennen pitkää 2030-luvulla kuolleiden määrä ylittää syntyvien määrän, jos maahanmuutto ei nykyisestä huomattavasti lisääny. Luonnollisen väestönkasvun osuus kasvusta pienenee ennustekauden aikana ja kaupungin kasvu perustuu 2030-luvulla entistä vahvemmin muuttovoittoon. Syntyvyyden vuosittainen heilahtelu yhdistettynä muuttoliikkeeseen vaikeuttaa esimerkiksi varhaiskasvatuksen tarpeen arviointia.

Väestösuunnitteen luotettavuus heikkenee mentäessä pidemmälle tulevaisuuteen. Alkuvuosien tiedossa olevat rakentamishankkeet mahdollistavat kasvun arvioinnin suhteellisen osuvasti, mutta pidemmälle mentäessä suunnite nojaa enemmän kaavoituspotentiaaliin. Järvenpään merkittävin kasvupotentiaali on seuraavina vuosikymmeninä keskusta-alueiden lisäksi Ristinummen ja Ainolan asemanseudulla.

3.4 Palvelurakenteen kustannus

FCG oy on tuottanut Hyvinvoinnin palvelualueen palveluverkkosuunnitelmaa varten taustatietoja palvelurakenteen kustannuksesta (Oheismateriaali 2). Sen tarkastelulla voidaan tehdä vertailua muihin samantyyppisiin kuntiin ja sopeutustarpeen tilanteessa arvioida missä on ns. ”kalliita” palveluita. Nettokäyttökustannusten käyttämisellä mukaan huomioiduiksi tulevat toimintaan kohdistettavat tulot, esim. asiakasmaksut. Tietojen lähde on Tilastokeskus ja kuntien itse tilastokeskukselle ilmoittamat tiedot (Kuntien toiminta- ja taloustilasto).

Verrokkiryhmäksi on valittu samantyyppisiä kaupunkeja/kuntia, joissa palvelutarpeet ja palveluiden järjestämisen olosuhteet on arvioitu suunnilleen samanlaisiksi Järvenpään kanssa. Kuntatyyppi on kaupunkimaiset kunnat (26 kpl), joiden asukasluku on 20 000–50 000 asukasta. Järvenpään palvelurakenne on erittäin edullinen kohdennetussa verrokkijoukossa, kuntatyyppissään ja koko maan tasolla.

Järvenpään kaupungin vapaa-aikapalveluiden (kansalaisopistojen vapaa sivistystyö, taiteen perusopetus, muu opetustoiminta, kirjastotoiminta, liikunta ja ulkoilu, nuorisotoiminta, museo- ja näyttelytoiminta, teatteri-, tanssi- ja sirkustoiminta, musiikkitoiminta sekä muu kulttuuritoiminta) nettokäyttökustannukset ovat yleensä verrokkia pienemmät. Järvenpään em. palveluiden nettokäyttökustannukset ovat alhaisemmat kuin saman kuntatyyppin kunnilla ja maassa keskimäärin.

Hyvinvointipalveluiden palvelurakenne on Järvenpäässä kokonaisuutena verraten edullinen. Hyvinkää, Kerava ja Tuusula käyttävät näihin palveluihin enemmän rahaa, Nurmijärvi saman verran kuin Järvenpää ja Kangasala vähiten.

Järvenpään laajat sopeutustoimet 2010 –luvulla näyttävät kohdistuneen myös vapaa-aikapalveluihin. Vapaa-aikatoimen palveluiden nousu eur/asukas 2016–2020 on ollut 27,69 euroa – tämä on vertailuryhmän pienin pois lukien Kangasala, joka on sopeuttanut vapaa-aikatoimesta vielä Järvenpäästäkin enemmän.

Hyvinvoinnin ja terveyden edistämiseen on ohjattu resursseja, mm. lapsi- ja perhetyö ja yhteisöjen palveluihin, joita ei tilastoida kuntien kesken vertailukelpoisesti. Näiltä osin on pidettävä varauma kokonaisuuden edullisuudesta.

Toimialan kokonaisuuteen kuuluva työllisyydenhoito, mihin panostettu resurssointi on ollut hiukan keskimääräistä pienempi ja tuotos – työttömyyspäivien suhteellinen osuus kaikista päivistä ja sakkomaksuina maksettava euromäärä – on hiukan kasvanut. Johtopäätöksenä voidaan todeta, että panostuksen alenema on voinut johtaa lisääntyneisiin maksuihin, mutta lopullinen johtopäätös edellyttää lisäselvitystä.

3.5 Osallistaminen prosessin eri vaiheissa

Palveluverkkosuunnitelman laatimisessa, ennakkovaikutusten arvioinnissa ja päätösesityksen valmistelussa on hyödynnetty osallistamisesta saatuja tuloksia ja näkemyksiä.

Lukuisten lautakuntakäsittelyiden lisäksi palveluverkkosuunnitelman valmistelu-prosessiin on osallistettu eri tavoin kuntalaisia ja vaikuttamistoimielimiä. Henkilöstölle on järjestetty infotilaisuuksia avainalueittain ja tämän lisäksi henkilöstö on voinut kirjata ajatuksiaan ja näkemyksiään sähköisille alustoille.

Hyvinvoinnin raati kokoontui kolme kertaa ja antoi julkilausuman maaliskuussa 2022 (Oheismateriaali 4). Nuorisovaltuustolle suunnitelmaa esiteltiin 29.9.2021 sekä 26.1.2022. Nuorisovaltuusto perusti työryhmän, joka antoi lausuntonsa 16.6.2022, joka pohjautui kyselytutkimuksesta saatuihin tietoihin. Vammaisneuvostolle palveluverkkosuunnitelman prosessia esiteltiin 14.10.2021 ja Eläkeläisneuvostolle 14.9.2021. Hyvinvointilautakunnalle sekä vaikuttamistoimielimille järjestettiin yhteinen keskustelutilaisuus 16.3.2022. Eläkeläisneuvosto antoi oman kannanottonsa kirjallisesti tilaisuuteen. Kaupunkikehityslautakunta antoi lausuntonsa palveluverkkosuunnitelmasta 2.6.2022 ja Opetus- ja kasvatustalautakunta 7.6.2022. Nämä muut edellä mainitut lausunnot ja kannanotot on koottu omaan dokumenttiinsa (Oheismateriaali 5).

Kuntalais- ja henkilöstökysely (Oheismateriaali 6) toteutettiin ulkopuolisen toimijan tuottamana 4. – 17.10.2021. Vastauksia kertyi yhteensä 738. Kyselyn yhteenveto esitetään kuvassa 5.

Kuva 5: Kyselyn yhteenveto

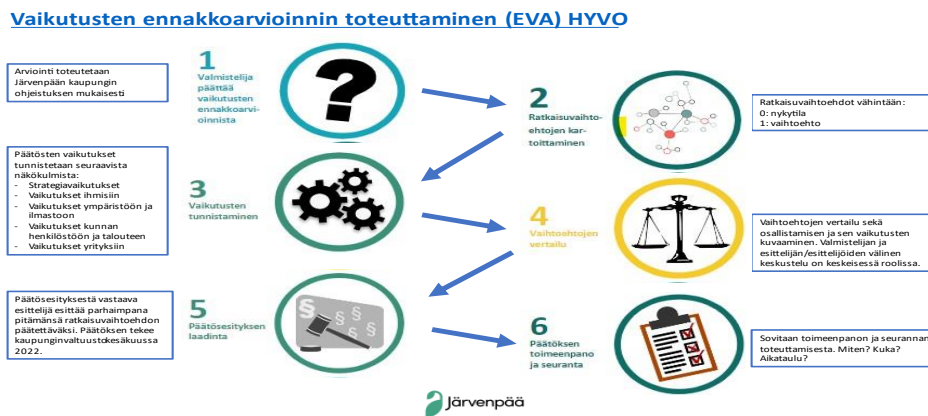
- 1** Palveluista käytetyimpiä ovat olleet kirjastopalvelut, Järvenpää-talo, liikuntapalvelut sekä kulttuuri- ja tapahtumapalvelut. Näihin liittyen monilla kuntalaisista on myös kehittämisajatuksia. Osa [HYVOn](#) palveluista, kuten [osaamis-](#) ja työllisyys tai kotoutumispalvelut, ovat pienen kohderyhmän palveluita, ja niitä käyttämättömien on vaikea arvioida sisältöä. Nuorisopalveluiden käyttäjiä ei onnistuttu tavoittamaan kyselyllä kovin laajasti.
- 2** Jos vastaajat saisivat valita, erityisesti nuoriso- ja lapsiperheiden palveluihin sekä liikuntapalveluihin kohdennettaisiin lisää rahoitusta, ja näistä tai kirjastopalveluista tinkisi vain harva. Noin neljäsosa vastaajista vähentäisi kotoutumispalveluiden, järjestöjen ja yhteisöjen palveluiden tai vapaa-ajan palvelupisteen rahoitusta. Erot eri palveluiden prioriteettijärjestyksessä eri vastaajaryhmien osalta olivat huomattavan vähäisiä
- 3** Osassa palveluista tarpeet ja toiveet kehittämisen osalta vaihtelevat kohderyhmän mukaisesti, mikä tulee huomioida palveluverkon kehittämisessä. Eri ikäiset asiakkaat toivovat eri asioita esimerkiksi kirjastoilta tai museopalveluilta. Nuorimpien ikäryhmien toiveet voivat myös erota muusta väestöstä. Vastaavasti jotkin lähtökohtaisesti tietyille kohderyhmälle suunnatut palvelut voisivat tuoda lisäarvoa myös laajemmalle yleisölle (mm. kohtaamispaikat). Monipuolisuus ja saavutettavuus eri ryhmille ovat ylipäätään tärkeitä.
- 4** Erityisesti avovastauksissa korostuu läpileikkaavasti toive kuntalaisten omien toimintamahdollisuuksien edistämisestä tai ylläpitämisestä. Monien palveluiden osalta vastaavaa alustana toimimista toivotaan myös markkinaehtoisille toimijoille. Moniin [HYVOn](#) palveluista liittyy myös vetovoimaa lisäävä ulottuvuus.

3.6 Ennakkovaikutusten arviointi (EVA)

Vaikutusten ennakoarviointi on osa hyvää kunnallista päätöksentekoa. Se tekee sekä valmistelusta että päätöksenteosta läpinäkyvämpää ja auttaa päättäjää hahmottamaan päätöksen dynaamisia vaikutuksia, jolloin vaikutukset eivät tule yllätyksenä. Järvenpään malli on esitetty kuvassa 6.

Hyvinvoinnin palveluverkon osalta vaikutuksia on tarkasteltu sekä palveluittain että laajempina kokonaisuuksina. Ennakkovaikutusten arviointia on tehty läpi koko prosessin. Osana tätä prosessia vaikutuksia tunnistettiin myös osallistamalla kuntalaisia raatityöskentelyyn, kuntalaiskyselyyn avulla sekä teettämällä taloudellinen selvitys. Näiden avulla eri vaihtoehtoihin tuli tarkennuksia.

Kuva 6: Vaikutusten ennakoarvioinnin prosessi Järvenpäässä



Osa palveluista on myös arvioinut lapsivaikutuksia kohdassa ”vaikutukset ihmisiin”. Palveluiden ennakkovaikutusten arviointien yhteenvedoista on laadittu kooste (Oheismateriaali 7) ja tarkastelussa olleista laajemmista osakokonaisuuksista on laadittu oma ennakkovaikutusten arviointi (Oheismateriaali 8).

3.6.1 Vaihtoehtojen ennakkovaikutusten tarkastelua

Seuraavassa tiiviit yhteenvedot osakokonaisuuksien eri vaihtoehtojen ennakkovaikutuksista.

Kulttuuri

Kulttuurin polkuvaihtoehtoista keltainen tukee nykytilaa vastaavaa vihreää polkua enemmän kaupungin strategiaa, turkoosin polun vaikutukset tarkentuvat lähempänä mahdollisen investoinnin ajankohtaa. Ihmisiin kohdistuvat vaikutukset pysyvät ennallaan vihreässä polussa, keltaisessa ja turkoosissa polussa vaikutuksia erityisesti lapsiin, nuoriin ja ikäihmisiin lisääntyvien harrastusmahdollisuuksien myötä ja saavutettavuus paranee opistojen läsnäolon myötä. Eri polkuvaihtoehtoilla ei juurikaan vaikutuksia ympäristöön ja ilmastoon. Kunnan henkilöstöön ja talouteen keltaisella polulla suotuisin vaikutus: vaikka lyhyellä aikavälillä kustannukset saattavat nousta, voi tilojen käytön tehostamisen myötä tulla pitkällä tähtäimellä

säästöjä. Yritysvaikutukset olisivat vahvimmat turkoosilla polulla, sillä se loisi uusia työpaikkoja ja edistäisi yritystoimintaa.

Yhteisöt ja osaaminen

Siniharmaa polku yhdistää parhaiten sekä kaupungin oman että järjestöjen toiminnan sekä palveluiden saavutettavuuden ja tämä tukee kaupungin strategiaa vahvimmin. Ihmisiin kohdistuvat vaikutukset pysyvät harmaassa polussa ennallaan, sinisen polun vaikutukset ovat riippuvaisia yhdistyksistä ja niiden toimintaedellytyksistä, siniharmaa polku toteuttaa parhaiten toimintaan monitoimijaisena yhteistyönä kaupungin ja yhteisöjen kesken. Ei tunnistettuja ympäristö- ja ilmastovaikutuksia eri vaihtoehtojen välillä. Siniharmaa polku luo parhaat edellytykset sekä kunnan omalle henkilöstölle että järjestöille ja muille yhteisöille. Talousvaikutukset näkyvät kunnan henkilöstön vähenemisenä, mutta järjestöjen tuen tarve kasvaa. Yritysvaikutukset jokaisessa vaihtoehdossa ovat neutraaleja.

Liikunta

Liikunnan osakokonaisuus määrittyy Liikuntaolosuhdeverkoston kehittämissuunnitelman linjausten mukaisesti. Liikuntapalveluista on kuitenkin myös tarkasteltu resurssinäkökulmasta kolmen vaihtoehdoisen skenaarion kautta: VE0 vastaa nykytilaa, VE1 on maltillinen nykytilan kehittäminen kaupungin osana / ulkoistettuna toimintana ja VE2 on voimakas satsaus liikuntapalveluihin. Kaikki vaihtoehdot edistävät osaltaan kaupungin strategiaa, VE3 voimakkaimmin. Mitä isompi satsaus, sitä vaikuttavampi hyvinvoinnin lisääjä Liikuntapalvelut on. Näin myös suorat vaikutukset ihmisten hyvinvointiin ovat ilmeiset. Kaikki vaihtoehdot edistävät hyvinvointia. Kevyen liikenteen väylien ylläpito ja kehittäminen tuo positiivisia vaikutuksia ympäristöön ja ilmastoon. VE3 vaikuttaisi voimakkaimmin kunnan henkilöstöön ja talouteen: se toisi lisää työpaikkoja, mahdollistaisi investoinnit liikuntaolosuhteisiin, toisi työhön lisää vaikuttavuutta, mutta olisi samalla merkittävästi kalliimpi vaihtoehto kuin muut. Kaikissa vaihtoehdoissa mahdollisuus yritysyhteistyöhön.

Yhteisöjen tilat

Kaikissa vaihtoehdoissa merkittäviä muutoksia nykytilaan: kymmenen kiinteistön kokonaisuus pienenee, mutta uuden tilanvarausjärjestelmän ja tilavuokrausperiaatteiden yhteisöjen käytössä oleva tilakapasiteetti kasvaa. Tilojen yhteiskäyttö voi vahvistaa yhteisöjen välistä yhteistyötä. Kaupungin näkökulmasta tämä tarkoittaa hyvinvoinnin lisääntymistä ja kaupunkikulttuurin rikastumista ja näin strategian toteuttamista. Tällä on myös terveyttä ja hyvinvointia edistäviä vaikutuksia, kun ihmisille löytyy mielekästä tekemistä ja toimintaa ja osallisuus vahvistuu. Kaikissa vaihtoehdoissa merkittävää on tunnistaa yhdistysten omaleimaisuus, ja ne yhdistykset, jotka voivat luontevasti toimia yhteiskäyttötiloissa. Lisäksi on tunnistettava yhdistysten tarpeet hyödynnettäessä muuta kaupungin tilakapasiteettia. Tarkasteltaessa vaikutuksia ympäristöön ja ilmastoon muutoksen myötä jatkossa osa yhdistysten käytössä olevista tiloista saattaa olla etäämmällä kuin nyt. Tällöin matkan mitta ja siihen käytettävä aika kasvaa. Toisaalta kompaktissa Järvenpää mikään tila ei ole kohtuuttoman kaukana. Ikääntyneiden osalta saattaa tulla saavutettavuus- sekä esteettömyysaasteita. Lasten ja nuorten osalta korostuu liikkumisen turvallisuus.

Kustannuksia on tarkasteltu kunnan näkökulmasta tilojen ylläpidon ja pts-investointien näkökulmasta. Kaikissa vaihtoehdoissa kunnan kustannukset laskisivat nykyisestä tasosta,

eniten vaihtoehdossa 3. Yhdistyksille koituu jatkossa suurempi taloudellinen paine. Yhdistysten on mahdollista hakea avustusta vuokriin, mutta avustustaso laskee nykyisestä. Kustannuksia voi osin hillitä tilojen yhteiskäytöllä, jolloin kustannukset jakaantuvat. Vuoroperusteisessa käytössä (esimerkiksi koulujen tilat) maksetaan kustannuksia ainoastaan varausten/käytön mukaan.

Yritysvaikutuksia eri vaihtoehdoilla ei ole.

4 Hyvinvoinnin palveluverkon osakokonaisuudet ja tarkastellut ratkaisuvaihtoehdot

Hyvinvoinnin palvelualueen nykytilanne on kuvattu omassa raportissaan, joka on tämän selvityksen oheismateriaalina (Oheismateriaali 1). Vuonna 2020 palvelualueella tehtiin visiotyöskentelyä sekä kartoitettiin palvelualueen kiinteistöjen tekninen kunto, korjausvelka ja laadittiin pts-arviot. Lukuisista keskeisten virkakuntaan kuuluvien henkilöiden vaihdoksista johtuen työ oli välillä keskeytyksissä, kunnes käynnistyi uudestaan kesällä 2021. Palvelualueen toiminnot laativat erilaisia skenaarioita ja niihin liittyvää ennakkovaikutusten arviointia (EVA) tehtiin. Loppuvuodesta 2021 käynnistettiin eri vaihtoehtojen osalta kustannuslaskelmatyö. Seuraavassa kuvataan työskentelyn tuloksena syntynyt suunnitelma tulevaksi palveluverkoksi osakokonaisuuksineen ja ratkaisuvaihtoehtoineen.

Skenaarioista alkoi hahmottua toisiinsa liittyviä kokonaisuuksia ja niille erilaisia vaihtoehtoisia polkuja, joista käytettiin erilaisia värikoodeja. Kulttuuri sekä Yhteisöt ja osaaminen ovat osakokonaisuuksia, jotka rakentuvat kahden avainalueen toiminnoista, mutta kuitenkin osin avainalueajat ylittäen. Näihin osakokonaisuuksiin on koottu palveluja, joiden skenaariot liittyvät toisiinsa. Skenaarioista esiin piirtyviä polkuja kuvataan jäljempänä.

Liikuntapalveluista tehtiin erillinen liikuntaolosuhdeverkostonselvitys, jonka johdosta liikuntapalveluita tarkastellaan omana osakokonaisuutenaan. Samoin yhdistysten ja yhteisöjen käytössä olevien tilojen tarkastelua on valmisteltu omana erillisselvityksenään ja näin se muodostaa puolestaan oman tarkasteltavan osakokonaisuutensa.

Kotoutumispalveluihin sekä osaamis- ja työllisyyspalveluihin on tulossa suuria muutoksia tulevina vuosina, ja nämä ovat vielä siinä määrin vaikutuksiltaan auki, että tässä selvityksessä tarkemmassa tarkastelussa ovat vain ammatilliset työpajat, joita käsitellään Yhteisöjen ja osaamisen yhteydessä. TE-palvelut ovat siirtymässä kunnille vuoden 2024 aikana eikä tämän muutoksen vaikutuksia voida vielä palveluverkkoselvityksen näkökulmasta arvioida. Uudistus edellyttää palvelujen järjestämiskäytännön, tuottamistavan, rahoitusjärjestelmän, ohjausjärjestelmän, asiakaspalvelun ja palveluvalikoiman uudistamista. Kaupunki laatii parhaillaan työllisyysohjelmaa, jonka merkittävin tavoite onkin viedä muutoksen edellyttämä valmistelutyö onnistuneesti maaliin.

Kunnalle maksetaan valtion varoista korvauksia pakolaisten vastaanotosta ja kotoutumisen edistämiseksi sekä laskennallisten että todellisten kustannusten perusteella. Kotoutumislain mukaisesti korvaukset tulee käyttää pakolaisten ohjaukseen, neuvontaan ja muuhun kotoutumista tukevan toiminnan järjestämiseen. Korvaukset jakautuvat laskennallisiin korvauksiin ja toteutuneiden kulujen mukaan maksettaviin korvauksiin.

Näin Hyvinvoinnin palveluverkkoa tarkastellaan neljän osakokonaisuuden muodostamana kokonaisuutena, jota esitetään kuvassa 7. Osakokonaisuudet ovat:

- Kulttuuri
- Yhteisöt ja osaaminen ml. ammatilliset työpajat
- Liikunta
- Yhteisöjen tilat

Kuva 7: Palveluverkon tarkasteltavat toiminnot



4.1 Kulttuuri

Kulttuurin osakokonaisuuteen kytkeytyvät hyvinvoinnin palveluista Järvenpää-talo, Yleiset kulttuuri- ja tapahtumapalvelut, Järvenpään Opisto, Keskisen Uudenmaan Musiikkiopisto (KUM), Museopalvelut sekä Kirjastopalvelut.

Yleisten kulttuuri- ja tapahtumapalveluiden osalta tässä ei merkittäviä muutoksia. Samoin Museopalveluiden sekä Kirjastopalveluiden osalta ei erityisiä muutoksia.

Vihreä polku: Järvenpää-talo jatkaa kulttuuri- ja kongressitalona kuten tällä hetkellä. Operaattorina voi toimia kaupunki tai ulkopuolinen taho. Tämä polku vaikuttaa erityisesti KUMin ja Opiston skenaarioihin, sillä niille ei vapautuisi tilaa käytettäväksi kuten keltaisessa polussa. Museon ja Kirjaston osalta vaikutuksia olisi vasta, jos turkoosi polku toteutuisi.

Keltainen polku: Järvenpää-talo muuttuu taidetaloksi ja samalla sen luonne muuttuu kokous-, kongressi- ja kulttuuritalosta kulttuuri- ja kaupungin oman taidetoiminnan keskuksiksi Järvenpään Opiston ja Keskisen Uudenmaan Musiikkiopiston (KUM) pysyvän läsnäolon myötä. Sibeliussalia, Juhani Aho-salia ja muutamia muita tiloja voidaan edelleen vuokrata ulkopuolisille toimijoille. Opisto hallinnoi muutamaa opetustilaa ja yhteistyö kulttuuritoimijoiden kanssa vahvistuu. Lisäksi Opisto toimii edelleen nykyisiä tiloja hyödyntäen, hallinto jatkossa tulevassa Perhelässä.

Turkoosi polku: Vuoden 2030 tienoilla rakennettaisiin Järvenpää-talon lisäosa, johon Museopalvelut siirtyisivät. Museon nykyiset tilat Kirjaston alapuolelta vapautuisivat muiden palveluiden käyttöön. Turkoosilla polulla vaikutuksia Yleisiin kulttuuri- ja tapahtumapalveluihin

sekä Kirjaston toimintaan. Saattaa myös mahdollistaa Yhteisöjen ja osaamisen palveluiden sijoittumisen joiltain osin vapautuviin tiloihin.

Kaikkiin Kulttuurin polkuvaihtoehtoihin sisältyy ajatus siitä, että kaupunki toimii alustana erilaisille ja eri kokoisille tapahtumille, joita järjestetään ulkotiloissa kaupungin yleisillä alueilla. Kiinteistöjen ja urheilukenttien lisäksi myös tällaiset alueet olisi hyvä tunnistaa ja niiden olosuhteita kehittää osana kaupungin palveluverkkoa.

4.2 Yhteisöt ja osaaminen

Yhteisöjen ja osaamisen osakokonaisuuteen kytkeytyvät Hyvinvoinnin palveluista Perhetalo Joutsikki, Nuorisopalvelut, Yhteisöpalvelut sekä Osaamis- ja työllisyyspalveluihin kuuluvat ammatilliset työpajat. Myllytien toimintakeskuksen kiinteistön tulevaisuudesta tulee tehdä päätös lähiaikoina, koska kiinteistön käyttöikä lähenee loppuaan. Kiinteistö liittyy jokaiseen nyt hahmoteltuun polkuvaihtoehtoon.

Siniharmaa polku: Kaupunki järjestää ja tuottaa palveluja nuorille, lapsiperheille sekä eri aikuisyhteisöille. Keskeisin toiminnallinen muutos on avoin kohtaamispaikkaverkosto eri puolilla kaupunkia palvelevien eri ikäisiä. Selvitetään mahdollisuutta toteuttaa avointa kohtaamispaikkaverkostotoimintaa kaupungin eri alueilla huomioiden, esimerkiksi kehittyvä Ainolan alue. Toimintaa tehdään yhteistyössä kaupungin henkilöstön, yhdistysten, järjestöjen ja vapaaehtoisten kanssa. Tila- ja toiminta-avustuksin ohjataan 3. ja 4. sektorin toimintaa kaupungin strategisten tavoitteiden suuntaisesti.

Tilojen käyttö yhteensovitetaan ja tehostetaan erityisesti liikuntapalveluiden sekä opiston kanssa. Tämä edellyttää koko kaupunkia palvelevaa toimivaa tilavarausjärjestelmää. Lapsiperheille suunnattua ammatillista ohjaustoimintaa tehdään tarpeiden perusteella tiiviissä yhteistyössä nuorisopalveluiden, varhaiskasvatuksen, perusopetuksen, liikuntapalveluiden, vapaan sivistystyön ja tulevan hyvinvointialueen sote-palvelujen kanssa. Ammatillinen työpajatoiminta jatkuu kaupungin omana toimintana, mutta nykyistä vähäisempänä.

Harmaa polku: Kaupungin rooli palveluiden järjestäjänä ja tuottajana vahva, ammatillinen osaaminen korostuu lapsiperheiden, nuorten ja työikäisten ja ikääntyneiden toiminnassa. Yhdistysten ja muiden kumppaneiden rooli kaupungin toimintaa tukeva ja täydentävä. Tilojen käyttöä ja toimintaa yhteensovitetaan kulttuuri-, liikunta- ja opistopalveluiden kanssa. Avoimien eri ikäisten kohtaamispaikkojen verkosto kaupungin eri osissa (etelä, keskusta, pohjoinen). Tämä edellyttää korjaus- ja/tai uudisrakennusinvestointeja huomioiden kasvavan väestön tarpeet. Lisäksi hyödynnetään koulujen ja päiväkotien tiloja.

Toimintamahdollisuuksia taataan järjestöille, yhdistyksille ja vapaaehtoisille toiminta- ja vuokra-avustuksilla ja osallistuvan budjetoinnin keinoin.

Kaupungin työntekijöiden ammatillista toimintaa suunnataan kohdennetuille ryhmille yhteistyössä sote-palvelujen, seurakunnan, koulujen ja varhaiskasvatuksen sekä palvelualueen muiden palvelujen kanssa kohdentaen työntekijäresurssia ja osaamista tarpeiden mukaan.

Ammatilliset työpajat jatkavat kaupungin järjestämänä nykyisessä laajuudessaan. Tämä edellyttää myös korjaus- ja/tai uudisrakennusinvestointeja.

Sininen polku: kaupungin rooli korostuu järjestäjänä ja toiminnan koordinoijana ja tilojen hallinnoijana, (järjestötoiminnan ohjaus ja koordinointi, avustusten myöntäminen ja seuranta). Kaupungin omaa henkilöstöä vähemmän ja muita henkilöstöstä aiheutuvia kuluja vähemmän. Avointa kohtaamispaikkatoimintaa tuottaa yhdistykset, järjestöt ja vapaaehtoiset. Toimintaedellytykset varmistetaan yhdistyksille, järjestöille ja vapaaehtoisille. Tämä puolestaan edellyttää tila- ja toiminta-avustusten ja/tai osallistuvan budjetoinnin kriteerien ja rahallisen määrän määrittelyä. Sinisen polun tilojen kustannukset ovat samat kuin harmaassa polussa.

Ammatillista ohjaustoimintana on etsivä nuoristyö ja koulunuorisotyö. Lapsiperheiden hyvinvoinnin ohjaustoiminta toteutetaan pienimuotoisesti osana varhaiskasvatus- ja opetuspalveluita. Hyvinvoinnin ohjaustoiminta voisi myös kytkeytyä osaksi nuorisopalveluita. Mikäli resurssia ei ole lainkaan päättyy yhteistyö perhepäivähoidon, päiväkotien, perusopetuksen, nuorisotoimen ja Keusoten neuvoloiden ja sosiaalitoimen kanssa (mm. erilaiset ryhmätoiminnot, yhteistyö K-0-toiminnan kanssa). Samoin kotiin vietävä tukityö lakkaa.

Ammatillisten työpajojen osalta tässä polussa kaksi vaihtoehtoa:

1. Kaupunki ei järjestä eikä tuota ammatillista työpajatoimintaa. Tämä näkyisi kasvavana työmarkkinatuen tarpeena.
2. Kaupunki järjestää, yritykset, yhdistykset tai muut yhteisöt tuottavat palvelun. Palvelun tuottaja laskuttaa toiminnasta kaupunkia.

4.3 Liikunta

Liikuntapalveluiden osalta palveluverkon keskeiset muutostarpeet ja niiden aikataulu on kuvattu tarkemmin seuraavissa asiakirjoissa: Liikkumisohjelma 2021–2024 ja luonnoksessa Liikuntaolosuhdeverkoston kehittämissuunnitelmaksi 2022–2035. Liikuntapaikkarakentamisen toimenpiteet ja aikataulu on määritelty tällä hetkellä kaupungin investointiohjelmassa.

Liikuntapalveluissa on hahmotettu tämän lisäksi erilaisia vaihtoehtoisia skenaariota toiminnan toteuttamisen osalta pitäen sisällään muun muassa henkilöresurssit.

Tilojen osalta kaikissa vaihtoehdoissa mukana uima- ja jäähalli, Keskuskenttä ja Juholanmäki sekä Temal. Pirosen liikuntakeskuksen elinkaari on arvioitu vuoteen 2025 saakka, jonka jälkeen se poistuu palveluverkosta. Pirosen uudisrakennus olisi investointina 15 miljoonan euron luokkaa, mutta se ei sisälly tällä hetkellä investointiohjelmaan. Samoin Seuratalon poistumista palveluverkosta suunnitellaan.

4.4 Yhteisöjen tilat

Vuoden 2022 alkupuoliskolla kaupunki omistaa 29 kiinteistöä ja muuta tilaa, jotka on vuokrattu yhdistysten ja järjestöjen käyttöön. Lisäksi yhdistykset ovat varanneet vuoroperusteisesti tiloja kaupungin ydintoiminnan (kuten koulut, liikuntalaitokset) rakennuksista. Vuokrasopimuksilla luovutettujen tilojen yhteispinta-ala on 5 651,69 m² ja näistä aiheutuvat ylläpitomenot ovat arviolta 231 308,64 € vuodessa. Todellisuudessa summa on merkittävästi suurempi, koska

kaikista yhdistyksille luovutetuista tiloista ei vielä ole vuokrasopimuksia. Lisäksi kokonaiskustannuksissa tulee huomioida pääomakustannukset, kuten kiinteistön hankinta- ja tekninen arvo sekä poistot.

Kaupunkistrategian mukaisesti kaupunki tarjoaa asukkaiden, yritysten ja järjestöjen käyttöön monipuolisia tapahtuma- ja toimintapaikkoja sekä toiminnan edellytyksiä. Toisaalta kaupunkistrategia ohjaa tilankäytön tehostamiseen. Tavoitteena on, että vuonna 2023 kaupungilla on käytössä vain ydintoiminnan edellyttämät tilat. Tämä mahdollistuu lisäämällä moni- ja yhteiskäyttötiloja, joustavalla tilanvuokrauksella ja uudella tilanvarausjärjestelmällä. Käynnissä olevan tilanhallintaprojektin tuloksena varattavissa olevien tilojen määrä tulee kasvamaan.

Muutostyö toteutetaan vaiheittain ja asiaa on valmisteltu yhteistyössä yhdistysten ja yhteisöjen kanssa. Toimijoille, joilta esityksen myötä poistuu tila, etsitään yhteistyössä uusi tila toiminnan jatkumisen turvaamiseksi. (Oheismateriaalit 9 ja 10).

Palveluverkkosuunnitelmassa on ollut tarkastelussa kymmenen tilan kokonaisuus, mukaanluettuna Myllytien toimintakeskus. Sen osalta laaditaan parhaillaan tarveselvitystä, joka määrittää tulevien vuosien ratkaisuvaihtoehdot toimintakeskuksen osalta. Kymmenen tilan tarkastelussa on kolme vaihtoehtoista ratkaisumallia, joista on laadittu vaikutusten ennakoarviointi. Nykytilaa ei kuvata tässä yhteydessä, sillä se ei tule jatkumaan. Kaikissa vaihtoehtoissa yhdistysten käytössä olevien tilojen luonne muuttuu. Osasta nykyisistä tiloista luovutaan, mutta tilalle etsitään muita käytettäviä tiloja. Moni- ja yhteiskäyttötiloja lisätään, tilanvuokraus muuttuu joustavammaksi ja uudella tilanvarausjärjestelmällä varauskäytännöt muuttuvat selkeämmiksi.

Vaihtoehto 1 (VE1): Yhdistysten ja yhteisöjen käytössä on seitsemän kiinteistöä. Yhdistykset ja kaupunki koordinoivat tiloja saman verran.

Vaihtoehto 2 (VE2): Yhdistysten ja yhteisöjen käytössä on tässäkin vaihtoehdossa seitsemän kiinteistöä. Kaupungin koordinoimia tiloja vähemmän kuin VE1:ssä.

Vaihtoehto 3 (VE3): Neljä tilaa yhdistysten ja yhteisöjen käytössä, josta yksi kaupungin koordinoima tila. Kuudesta tilasta luovutaan.

Palveluverkkosuunnittelun loppuvaiheessa on tullut esille Juholan koulun mahdollinen käyttö yhdistysten ja järjestöjen talona. Tämä optio edellyttää tarkempia selvityksiä tilahallinnan sekä kaupunkikehityksen toimijoiden kanssa.

Liite

Liikuntaolosuhdeverkoston kehittämissuunnitelma 2022 – 2035

Luettelo oheismateriaaleista

Oheismateriaali 1 Palveluverkon nykytilanne 2022

Oheismateriaali 2 FCG oy:n laskenta-aineisto

Oheismateriaali 3 Palveluverkkosuunnitelman taustatietoja

Oheismateriaali 4 Hyvinvoinnin palveluverkkoraadin julkilausuma 3.3.2022

Oheismateriaali 5 Koonti lausunnoista ja kannanotoista

Oheismateriaali 6 Raportti kuntalaiskyselystä 20.10.2021

Oheismateriaali 7 Kooste vaikutusten ennakkoarvioinneista 28.4.2022

Oheismateriaali 8 Kulttuurin ja Yhteisöjen ja osaamisen polkujen ennakkovaikutusten arviointi

Oheismateriaali 9 Yhdistysten ja yhteisöjen toimintalaajuus

Oheismateriaali 10 Luonnos: tilojen käytön muutokset